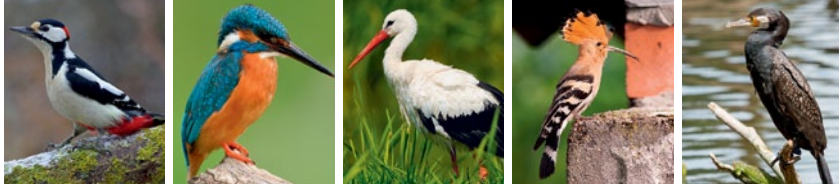


250 POLSKICH GATUNKÓW



ATLAS
PTAKÓW

250 POLSKICH GATUNKÓW



DOMINIK MARCHOWSKI

ATLAS PTAKÓW



Spis treści

3 WSTĘP

4 OBSERWACJE PTAKÓW

- 4 Od czego zacząć?
- 4 Etyka obserwowania ptaków
- 4 Sprzęt optyczny
- 4 Dostępne źródła informacji
- 6 Topografia ptaka
- 8 Notatnik ornitologiczny
- 9 Ochrona ptaków

11 PRZEGLĄD PTAKÓW

- 12 Błaskodziobe
- 32 Grzebiące
- 36 Nury i perkozy
- 42 Pelikanowe
- 46 Bocianowe
- 48 Szponiaste
- 62 Żurawiowe i dropie
- 68 Siewkowe
- 102 Gołębiowe
- 106 Sowy
- 112 Lelek i jerzykowe
- 114 Kraskowe
- 116 Dzięciotowe
- 122 Wróblowe

186 SŁOWNICZEK

188 INDEKS NAZW POLSKICH

190 INDEKS NAZW ŁACIŃSKICH





Szczygiel

W Polsce odnotowano (stan na 31 stycznia 2012 r.) 450 gatunków ptaków. Wśród nich są zarówno ptaki lęgowe, przelotne, zalatujące sporadycznie, jak i widziane tylko jeden raz. Do listy gatunków krajowych zaliczane są zwierzęta obserwowane współcześnie w stanie dzikim, gatunki niegdyś występujące, tzw. status dawny, oraz gatunki introdukowane przez człowieka, które utworzyły samodzielnie utrzymujące się populacje. Czasami spotyka się również gatunki, które uciekły z niewoli. Są to zazwyczaj egzotyczne ptaki, które nie utworzyły samodzielnych populacji, i dlatego nie widnieją na liście.

Atlas ptaków opisuje ponad 250 gatunków ptaków regularnie występujących w Polsce w okresie lęgowym, przelotów i zimowania, kolejne kilkadziesiąt gatunków zostało wspomnianych przy opisach rozpoznawania poszczególnych ptaków.

Książka kierowana jest do wszystkich zainteresowanych amatorskim obserwowaniem ptaków. Na świecie przyjęto się angielskojęzyczne słowo określające takich ludzi mianem *birdwatcher*, czyli obserwator ptaków. U nas zaproponowano wprowadzenie polskojęzycznej jednowyrazowej nazwy określającej obserwatora ptaków – ptasiarz. Tradycja

hobbystycznego obserwowania ptaków wywodzi się z Anglii, gdzie obecnie szacuje się liczbę birdwatcherów na około 4 mln osób. Moda na tę formę spędzania wolnego czasu rozprzestrzeniła się na cały świat i trafiła również do Polski. Odmianą birdwatchingu jest *twitching*. *Twitcher* to osoba, która stawia sobie za cel zobaczenie jak największej liczby gatunków ptaków. Bacznie śledzi informacje, kto i gdzie zaobserwował ptaka, którego jeszcze nie widział, by czym prędzej tam pojechać i zaliczyć gatunek. Rekordziści widzieli na terenie Polski nawet 335 gatunków.

Tak dużą liczbę gatunków ptaków ogólnie stwierdzonych w Polsce w stosunku do tych występujących regularnie zadziwiamy dużej mobilności tej grupy zwierząt – co roku do Polski przylatują przedstawiciele rzadkich gatunków z różnych stron świata. Niektóre z nich pojawiają się każdego roku w liczbie kilku, kilkunastu osobników jak np. mewa trójpalczasta, bernikla rdzawoszyja czy biegus morski, podczas gdy inne zalatują sporadycznie jak np. mewa różowa czy cyranka modroskrzydła. Przyczyny pojawiania się ptaków poza arealem występowania są różne, najczęściej związane jest to z anomaliami pogodowymi lub zwykłą pomyłką kursu podczas migracji.

Obserwacje ptaków

Od czego zacząć?

Przygoda z obserwowaniem ptaków rozpoczyna się zawsze tak samo, zwracamy uwagę na nieznanego nam ptaka i kieruje nami ciekawość, co to za gatunek. Fachowo nazywamy to identyfikacją lub też oznaczaniem gatunku. W celu prawidłowej identyfikacji musimy znać jego cechy diagnostyczne, czyli zestaw kilku charakterystycznych własności ptaka, na podstawie których możemy przyporządkować go do konkretnego gatunku. Na przykład cechy diagnostyczne dorosłego łabędzia niemego to pomarańczowoczerwony dziób z czarną naroślą oraz białe upierzenie. Aby cieszyć się rozpoznawaniem ptaków w terenie nie potrzebne są stopy kosztownego sprzętu. Potrzebne jednak będą lornetka oraz *Atlas ptaków*.

Etyka obserwowania ptaków

Priorytetem każdego obserwatora powinno być bezpieczeństwo zwierząt. Próby zbyt bliskiego podchodzenia do gniazda, by zobaczyć jaja czy pisklęta mogą być zgubne dla ptaków, gdyż pokazujemy drogę drapieżnikom, zbyt długa obecność człowieka przy gnieździe może spowodować jego opuszczenie przez ptaki dorosłe, a wyrosnięte, ale jeszcze nietolne młode mogą wyskakować z gniazda i narazić się na obrażenia lub ataki drapieżników. Dla dobra ptaków należy powstrzymać swoją ciekawość i obchodzić z daleka miejsca, o których wiemy, że gniazdują tam ptaki. W terenie nie zawsze możliwe jest niepośpieszenie ptaków. Czasami można natrafić np. na kolonię łęgową brzegówek na skarpie, gniazdo czajki czy skowronka na polu. W takiej sytuacji lepiej nie próbować dostać się do gniazda, by zobaczyć jaja czy pisklęta, i nie wolno podnosić ich z gniazd znajdujących się na ziemi, nisko na krzewie czy gdziekolwiek indziej. Najlepiej jak najszybciej oddalić się od gniazda czy kolonii, nie powodując niepotrzebnej paniki wśród ptaków. Informację o obserwacji warto zapisać w notatniku.

To samo dotyczy fotografowania ptaków. Niedopuszczalne jest wyczekiwanie przy gnieździe na powrót ptaków dorosłych w celu zrobienia dobrego zdjęcia. Wiąże się to bowiem ze zwiększeniem ryzyka utraty lęgu, a tym samym przyczynia się do spadku liczebności lokalnej populacji.

Zasady obserwatora ptaków

- podczas obserwacji dobro ptaków jest najważniejsze,
- niepokojenie ptaków oraz niszczenie ich siedlisk podczas obserwacji musi być ograniczone do minimum,
- informacje o rzadkich ptakach powinny być przekazane ośrodkom ornitologicznym,
- bez wyjątku należy przestrzegać prawa chroniącego ptaki,
- obserwacje zawsze należy zapisać w notiesie.

Sprzęt optyczny

Podstawowym sprzętem do obserwacji ptaków jest lornetka. Dzięki niej można zobaczyć coś więcej niż ptaki za oknem. Na rynku dostępnych jest wiele różnych lornetek, a najtańsze można kupić za kilkadziesiąt złotych, najdroższe natomiast to koszt ponad 10 tys. zł. Niełatwo jest zorientować się, które są lepsze, a które gorsze. W Internecie jest wiele wortali i stron, na których można zapoznać się z informacjami na temat lornetek, zobaczyć testy jakości poszczególnych marek oraz porównać ceny. Wysokiej klasy lornetkę można kupić za 1500 zł, ale całkiem dobre można również dostać za 250–500 zł.

Najlepiej wybrać lornetkę małą i lekką, długie godziny spędzone w terenie z ciężkim sprzętem wiszącym na szyi mogą odebrać przyjemność obserwacji. Najczęściej używa się kompaktowych lornetek dachowo-pryzmatowych o wymiarach około 15×12 cm i wadze około 800 gramów. Optymalne powiększenie to 10X, a średnica obiektywu 40–50 mm. Takie powiększenie i średnica obiektywu, sprawia, że lornetki możemy używać praktycznie wszędzie. Większe powiększenie zmniejszy pole widzenia, a co za tym idzie nastęrczy trudności z trafieniem w ptaka w lesie, przy mniejszym powiększeniu z kolei pojawiają się problemy z dostrzeżeniem cech diagnostycznych u ptaków obserwowanych na otwartej przestrzeni. Zasada mówi, że im większe powiększenie i mniejsza średnica obiektywu, tym mniejsze pole widzenia i mniejsza jasność obrazu, i odwrotnie – im mniejsze powiększenie i większa średnica obiektywu, tym większe pole widzenia i większa jasność obrazu.

Luneta nie jest sprzętem bezwzględnie koniecznym, ale komfort obserwacji sprawia, że wielu ptasiarzy decyduje się na jej zakup. Jest to atrybut etycznego ptasiarza, przez nią można bowiem bez specjalnego płoszenia ptaków obserwować je w naturalnym środowisku, a detale upierzenia są kilkukrotnie lepiej widoczne niż przy obserwacji przez lornetkę. Luneta przydaje się przede wszystkim na terenach otwartych, na polach albo na dużych zbiornikach wodnych. Możemy na przykład obserwować stado gęsi żerujących na polu, albo wypatrzeć nura czy alkę podczas obserwacji morskich. Zwykle lunety posiadają zmienne powiększenie z tzw. zoomem, w granicach 20–60 razy, a średnica obiektywu waha się od około 60 do 90 mm. W przypadku użycia lunety konieczny jest statyw, najlepiej solidny, im statyw jest cięższy, tym obraz w lunecie jest bardziej stabilny, należy jednak brać pod uwagę to, że później sprzęt będzie zabierany w teren, więc nie może być za duży i za ciężki.

Dostępne źródła informacji

Przewodniki terenowe to obok lornetek podstawowe narzędzia służące do identyfikacji ptaków. Na rynku dostępnych jest wiele publikacji reprezentujących różny poziom. Można wyróżnić dwa typy przewodników terenowych, są to przewodniki ze zdjęciami oraz z rysunkami. Jedne i drugie mają swoje zalety, dlatego rekomendowane jest posiadanie obu



Kos

typów. Zdjęcia ptaków pokazują je w naturalnych pozach i w naturalnym środowisku, dla początkujących ptasiarzy takie przewodniki mogą być lepsze, łatwo na podstawie zdjęć rozpoznać charakterystyczne ptaki takie jak dudek, sójka czy ohar, dla obserwatorów bardziej zaawansowanych niezbędny będzie przewodnik z dokładnymi rysunkami ptaków, gdzie w podobnych pozach narysowane będą gatunki bardzo do siebie podobne, które odróżnić można tylko na podstawie drobnych detali. Przykładami grup ptaków bardzo do siebie podobnych są świergotki, świstunki, wydrzyki czy niektóre gatunki mew.

Ważnym źródłem informacji o ptakach są ich głosy. Często niemal identyczne z wyglądu gatunki bardzo łatwo rozpoznaje się na podstawie ich głosu. Przykładem mogą być piecuszek i pierwiosnek albo sikora uboga i czarnogłówka. Na płytach CD dostępne są głosy wszystkich ptaków, które możemy obserwować w Polsce. Skryte i nocne gatunki takie jak sowy, wodnik czy derkacz bardzo rzadko mamy okazję zobaczyć, a ich obecność wykrywa się zwykle tylko po głosie. Wytrawny ornitolog w środowisku leśnym, nawet w ciągu dnia, w sezonie lęgowym rozpoznaje około 80% gatunków ptaków tylko po głosie, resztę na podstawie obserwacji. Przydatnym narzędziem w terenie jest dyktafon z odpowiednio czułym mikrofonem, na który można w razie potrzeby nagrać nieznaną głos, który potem można porównać z nagraniem z CD lub poprosić eksperta o pomoc.

Informacji na temat ptaków oraz osób zajmujących się ich badaniem i ochroną możemy również szukać na stronach internetowych. Każdy region Polski posiada przynajmniej jedną pozarządową organizację zajmującą się ochroną lub badaniem ptaków. Na Pomorzu Zachodnim jest to Zachodniopomorskie Towarzystwo Przyrodnicze, na Pomorzu Gdańskim – Grupa Badawcza Ptaków Wodnych „Kuling” oraz Stowarzyszenie Obserwatorów Ptaków Wędrownych „Drapolicz”, w południowo-wschodniej Polsce – Lubelskie Towarzystwo Ornitologiczne oraz Mazowiecko-Świętokrzyskie Towarzystwo Ornitologiczne, są również organizacje, które obszarem działania obejmują całą Polskę jak Ogólnopolskie Towarzystwo Ochrony Ptaków. Wystarczy zerknąć na ich strony internetowe, by zorientować się, czy profil ich działalności odpowiada naszym zainteresowaniom, jeśli tak to nawiązać z nimi kontakt i przyłączyć się do jakiejś akcji.

Kiedy posiadziemy już wiedzę na temat ptaków, sami możemy stać się źródłem cennych informacji. W niektórych regionach powstały kartoteki ornitologiczne służące do zbierania informacji o ptakach danego regionu. Przykładem takiego regionalnego systemu zbierania danych o wybranych gatunkach ptaków jest Pomorska Kartoteka Ornitologiczna. Funkcjonuje tu system online, w którym po zarejestrowaniu można wprowadzać do bazy dane i wnioski z obserwacji. Takie dane są później wykorzystywane do publikacji monograficznych, czyli obszernych opracowań książkowych

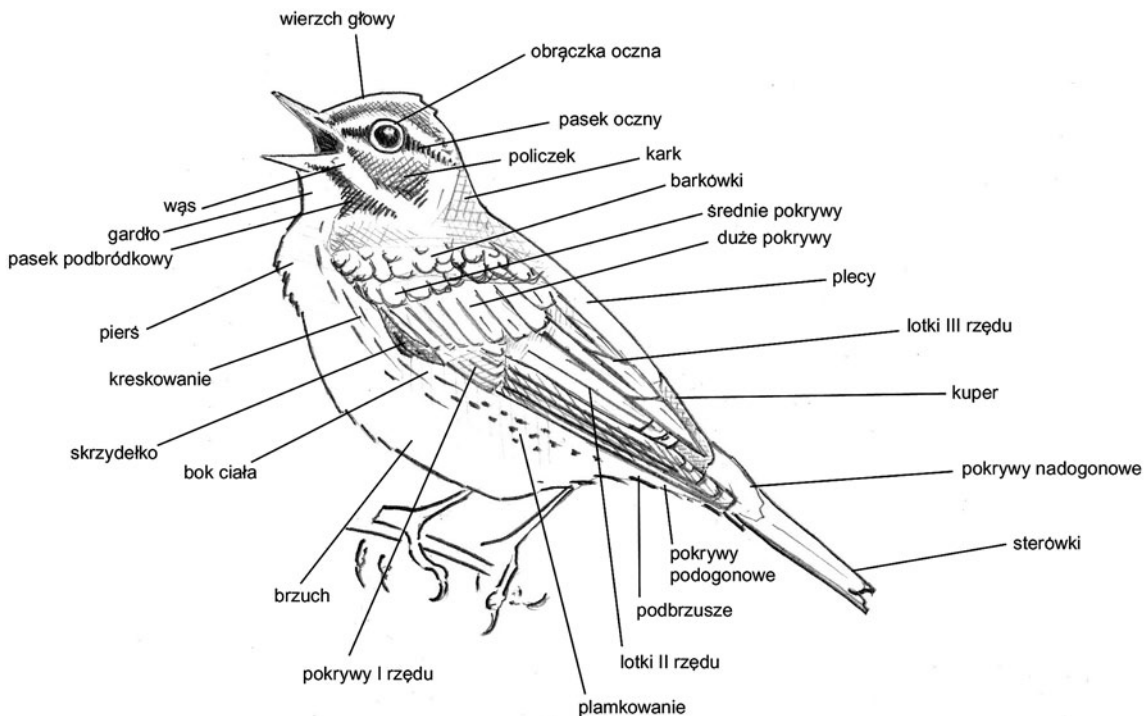
opisujących wszystkie gatunki ptaków na dużym obszarze, w tym przypadku na Pomorzu. Istnieją również systemy zbierające dane dla obszaru całego kraju są to np. Polska Kartoteka Przyrodnicza czy Awibaza.

Gromadzeniem danych i weryfikacją obserwacji gatunków rzadkich w Polsce zajmuje się Komisja Faunistyczna Polskiego Towarzystwa Zoologicznego, która jest członkiem Asocjacji Europejskich Komisji Rzadkości (Association of European Records and Rarities Committees – AERC) i utrzymuje stały kontakt z zagranicznymi rzeczoznawcami. Każdą podejrzaną obserwację, której nie jesteśmy pewni warto więc skonsultować z kimś bardziej doświadczonym. Gdy nasz obiekt okaże się gatunkiem, którego pojawu lub gniazdowanie interesuje komisję, należy wypełnić specjalny formularz i wysłać najlepiej wraz z dokumentacją fotograficzną lub fonograficzną. Listę rzadkich gatunków, o których zbierane są informacje można znaleźć na stronie internetowej komisji. Oprócz tego istnieje bardziej rozbudowany portal prowadzony przez część członków komisji „Clanga”, na którym na bieżąco umieszczane są informacje oraz zdjęcia i nagrania głosów ptaków gatunków rzadkich.

Topografia ptaka

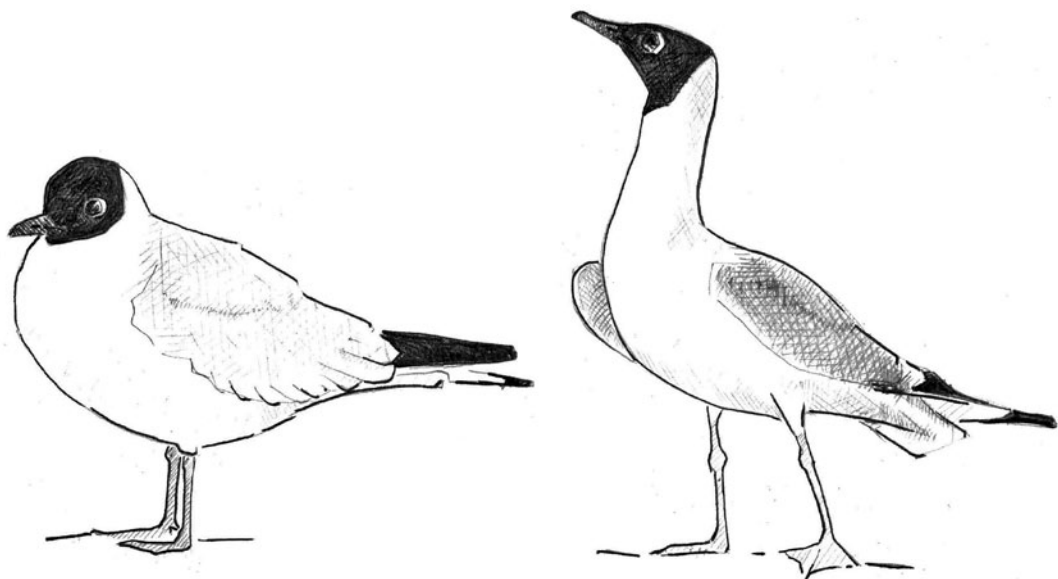
Rozpoznawanie ptaków w terenie opiera się na ich cechach diagnostycznych, chodzi tu przede wszystkim o różnicowanie ptaków podobnych. Ptaki charakterystyczne jak łabędź niemy, samiec krzyżówki, zimorodek czy sierpówka rozpoznajemy od razu i nie zastanawiamy się, jakie cechy diagnostyczne były do tego potrzebne. Trudniejsze do rozpoznania gatunki wymagają zagłębienia się w opis kształtu, cech morfologicznych, elementów upierzenia, lub poszczególnych fragmentów skrzydła. By zrozumieć informacje zawarte w opisie, trzeba nauczyć się nazw poszczególnych części ptaka, czyli zapoznać się z jego topografią.

Budowa ptaka

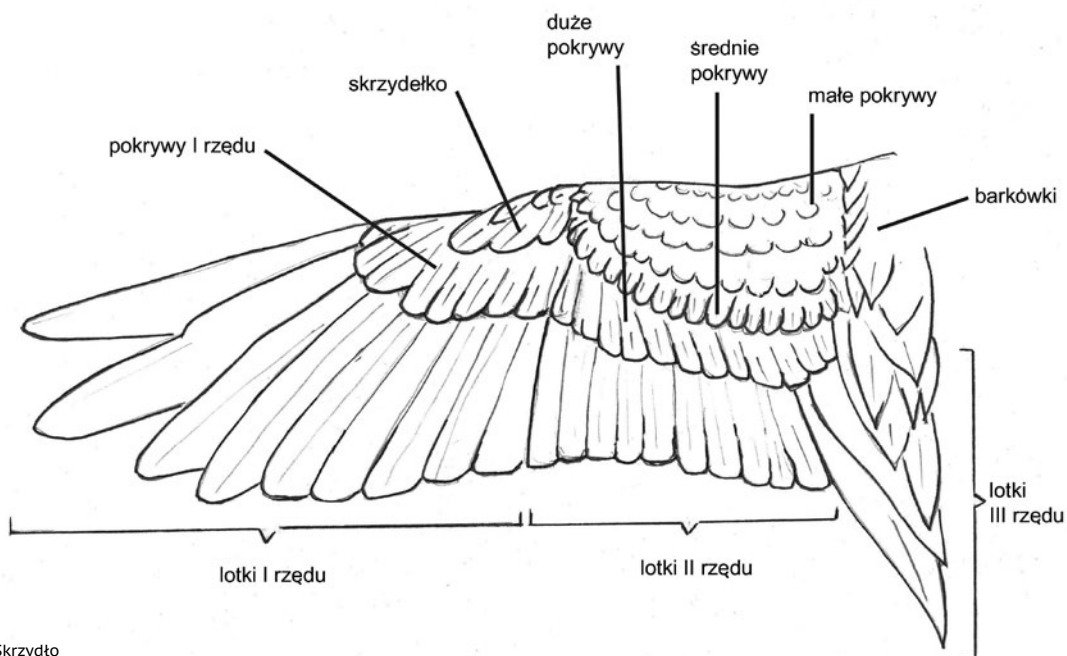


Pióro puchowe i konturowe

Ptaki pokryte są piórami, a opis wyglądu ptaka będzie dotyczył przede wszystkim jego upierzenia. Pióra ptaka pod względem struktury możemy podzielić na pióra puchowe i konturowe. Ptaki młode pokryte są w całości piórami puchowymi, z wiekiem wyrastają pióra konturowe, które ostatecznie pokrywają całą powierzchnię ciała, nadając mu właściwy kształt. Pióra puchowe mają za zadanie utrzymywać ciepło, a pióra konturowe mają różne funkcje, o których dalej.



Różne sylwetki tego samego gatunku w zależności od układu piór konturowych, z lewej śmieszka napuszona, z prawej ten sam ptak ze spłaszczoną warstwą puchową



Skrzydło

U dorosłego ptaka pióra puchowe wyrastają tuż przy ciele, natomiast pióra konturowe tworzą warstwę pokrywającą puch. Dzięki wykorzystaniu wydzielin z gruczołu kuprowego, którą ptak rozprowadza dziobem, pióra pokrywowe stają się nieprzemakalne. Każde z piór konturowych wyposażone jest w mięsień podskórny, dzięki któremu ptak może się stroszyć – sprężyć i rozprężyć warstwę puchową. Gdy jest ciepło warstwa puchowa zostaje spłaszczona i ptak jest smukły, jeśli jednak zrobi się chłodniej

widzimy napuszonego, grubego ptaka – rozprężona warstwa puchowa chroni ptaka przed utratą zimna, tworząc grubą izolację.

Funkcja piór okrywowych to nie jedyna, jaką spełniają pióra konturowe. Na skrzydłach ptaka znajdują się lotki: duże i mocne pióra, które wykorzystywane są do latania, ogon natomiast wyposażony w sterówki, których rolą jest sterowanie oraz hamowanie podczas lotu i lądowania.

Notatnik ornitologiczny

Praktycznym i pożytecznym zwyczajem jest prowadzenie notatek ornitologicznych. Istnieje wiele sposobów rejestrowania i archiwizowania takich danych. Najprostszym jest zapisywanie obserwacji w notatniku.

Na górze strony zapisujemy datę oraz miejsce, możemy zanotować warunki pogodowe, np.: wiatr słaby zachodni, zachmurzenie 50%, temperatura 12°C. Następnie notujemy po kolei wszystko, co widzieliśmy oraz liczebność. Jeśli na swojej drodze kilka razy spotkamy ten sam gatunek możemy notować to w następujący sposób: śmieszka 1, 3, 4, 1 itd. Pod koniec wizyty w terenie możemy zsumować liczebność. Gdy napotkamy na ptaka trudnego do rozpoznania lub ptaka, którego nie potrafiliśmy zidentyfikować,

robimy opis, jeśli mamy taką możliwość próbujemy zrobić zdjęcie dokumentacyjne, jeśli nie, spróbujemy do opisu dołączyć rysunek. Na takim schematycznym rysunku często łatwiej jest zobrazować widziane przez nas charakterystyczne szczegóły, niż na szczegółowym opisie. Po jakimś czasie, miesiącach lub latach, miło jest wrócić do naszych pierwszych notatek i zobaczyć, jakie poczyniliśmy postępy.

Większość ptasiarzy prowadzi notatki na własne potrzeby, po to by pamiętać, co i gdzie widzieli. Nasze notatki mogą również stać się użytecznym wkładem w ornitologiczną wiedzę o regionie, w którym prowadzimy obserwacje. Po zarejestrowaniu w jednej z kartotek ornitologicznych możemy tam zamieszczać wybrane obserwacje ze swojego notesu.

Modraszka





Sokół wędrowny

Ochrona ptaków

Ochrona ptaków to bardzo szerokie zagadnienie. Wszystkie organizmy żywe są ze sobą w powiązane. Ptaki należą do grupy organizmów dostrzegalnych niemal w każdym środowisku życia człowieka i przeciętny niezainteresowany ptakami człowiek może powiedzieć parę zdań na ich temat, a nawet zauważyć pewne trendy. Może powiedzieć, że np. 20 lat temu bawiąc się na podwórku jako dziecko słyszał skowronki, gdzie dziś ich nie ma, a powszechnym widokiem kiedy szedł wiosną do szkoły przez łąki, był latający mu nad głową rycyk, a teraz gdy wraca w tamte strony panuje cisza. Ktoś inny powie, że za młodu nigdy nie widział kormorana nad morzem, a teraz gdy przyjeżdża latem z rodziną do Krynicy Morskiej, to aż roi się od tych czarnych ptaków. Przytoczone przykłady pokazują, jak łatwo poprzez obserwację ptaków dostrzec zmiany zachodzące w środowisku. Możemy powiedzieć, że ptaki są bardzo dobrymi bioindykatorami, czyli swoistymi wskaźnikami, na podstawie których można określić kondycję całego środowiska przyrodniczego. Wzrost liczebności kormoranów w ostatnich 20 latach na przykład, pokazuje jak źle zaplanowana gospodarka rybacka może wpływać pośrednio na inne gatunki – przetowienie dużych gatunków ryb, jak dorsz, szczupak czy sandacz powoduje nadmierny rozwój frakcji ryb o mniejszych rozmiarach ciała, te z kolei stanowią

idealne pożywienie właśnie dla kormoranów. W sytuacji, gdy drastycznie zmniejszyliśmy liczebność drapieżnych ryb tym samym stworzyliśmy idealne warunki dla rozwoju kormoranów, eliminując naturalnych konkurentów pokarmowych, co w efekcie powoduje wzrost ich liczebności. Zmniejszanie się liczebności gatunków niegdyś licznych pokazuje nam, że coś niedobrego dzieje się z całym ekosystemem, często właśnie zniknięcie ptaków zauważamy najwcześniej. Tak zwana ochrona gatunkowa – polegająca na zakazie zabijania, zakazie wybierania jaj lub piskląt z gniazd – obecnie jest już niewystarczająca. Programy ochrony ptaków konkretnych gatunków coraz częściej muszą brać pod uwagę szersze uwarunkowania, dotyczące środowiska, w jakim ptak żyje w okresie całego roku.

Ochrona jednych gatunków wpływa również na inne. Przeanalizujemy sytuację jednego z gatunków, który poddany był już wielu kompleksowym projektom ochrony. Najrzadszy europejski ptak wędrowny – wodniczka – gniazduje min. w Polsce na Bagnach Biebrzańskich. Powody jej ginięcia zostały rozpoznane, są nimi zmiany jakie w skali globalnej zaszły w jej siedliskach lęgowych. Wodniczka wyspecjalizowała się w gniazdowaniu i zdobywaniu pokarmu na lęgowiskach, podmokłych łąkach kośnych, ze szczególnym upodobaniem do łąk turzycowych. Tereny takie niegdyś wykorzystywane w gospodarce rolnej z czasem przestały



Czaple białe

mieć znaczenie, większość obszarów zmeliorowano, turzycę zastąpiły trawy albo rośliny uprawne, a te które pozostawiono zarosły trzcinią lub wierzbą. W jednym i drugim przypadku wodniczka ustąpiła z takich terenów. Ochrona wodniczki polega więc na odtwarzaniu oraz utrzymaniu istniejących ekstensywnie użytkowanych obszarów łąk turzycowych. Ochrona taka przyczynia się również do utrzymania innych gatunków związanych z podmokłymi łąkami jak kulik wielki, derkacz, rycyk, cyranka czy płaskonos.

Ochrona ptaków to temat trudny i wymagający niekiedy dużych nakładów sił i środków, jednak skutki takiej ochrony dotyczą całych ekosystemów. Jeśli chcemy przyczynić się do ochrony ptaków, możemy zapoznać się projektami realizowanymi przez różne instytucje i sprawdzić, czy potrzebują naszej pomocy. Najczęstszą formą pomocy jest składka pieniężna. Można też zwrócić się do organizacji z pytaniem o możliwość pracy w formie wolontariatu przy interesującym nas projekcie.

Wybrane programy ochrony ptaków

„Ochrona wodniczki *Acrocephalus paludicola* w Polsce i w Niemczech”

Ogólnopolskie Towarzystwo Ochrony Ptaków;

„Zabezpieczenie populacji orlika grubodziobego *Aquila clanga* w Polsce”

Biebrzański Park Narodowy;

„Ochrona głuszca i cietrzewia w północno – wschodniej Polsce”

Polskie Towarzystwo Ochrony Ptaków;

„Ochrona sowy płomykówki na Pomorzu Zachodnim”

Zachodniopomorskie Towarzystwo Przyrodnicze;

„Aktywna ochrona kraski na Równinie Kurpiowskiej”

Ogólnopolskie Towarzystwo Ochrony Ptaków;

„Ptaki Karpat”

Ogólnopolskie Towarzystwo Ochrony Ptaków.

Przegląd gatunków



Bogatka i dzieciąt duży



Łabędź niemy *Cygnus olor*

Rząd: blaszkodziobe *Anseriformes*
Rodzina: kaczkowate *Anatidae*

ROZPOZNAWANIE

Łabędź niemy jest gatunkiem łatwym do rozpoznawania, a z uwagi na niewielką płochliwość zwykle można obserwować go z bliskiej odległości. Osobnik dorosły jest duży, całkowicie biały, ma długą szyję i małą głowę; młode – szarobrzowe. Cechami rozpoznawczymi gatunku są pomarańczowoczerwony dziób oraz czarne pole pomiędzy dziobem a okiem, a także narośl, która u samców jest większa. Zaznacza się dymorfizm płciowy: samiec jest większy od samicy. Młody od podobnego łabędzia krzykliwego różni się ciemniejszym i bardziej brązowym upierzeniem.

SIEDLIŚKO I EKOLOGIA

Łabędź niemy gniazduje głównie nad jeziorami z pasem

szuwaru trzcinowego. Żywi się przede wszystkim pokarmem roślinnym zdobywanym pod wodą, często podczas tzw. sptawikowania (zanurzenie szyi w celu sięgnięcia po roślinność wodną, podczas gdy tylna część ciała wystaje ponad wodę niczym sptawik). Gniazdo to duża platforma zbudowana z trzciny i innej roślinności wodnej.

WARTO WIEDZIEĆ

Oprócz odmiany zwykłej łabędzia niemego występuje również odmiana polska tzw. łabędź polski *Cygnus olor f. Immutabilis*. Dorosły osobnik ma nogi w kolorze cielistymi, podczas gdy zwykły ma nogi czarne, młode ptaki natomiast mają całkowicie białe upierzenie.

Gatunki podobne: łabędź krzykliwy, łabędź czarnodzioby.

Łabędź czarnodzioby

Cygnus columbianus

Rząd: blaszkodziobe *Anseriformes*
Rodzina: kaczkowate *Anatidae*



ROZPOZNAWANIE

Gatunkiem, z którym można pomylić łabędzia czarnodziobego jest łabędź krzykliwy. Z dużej odległości (obserwacje na zbiornikach wodnych lub polach uprawnych) można również wziąć go za łabędzia niemego. W przypadkach, kiedy nie możemy być pewni, oznaczamy ptaki tylko co do rodzaju. Od podobnego łabędzia krzykliwego różni się przede wszystkim wielkością, jest od niego dużo mniejszy, ma krótszą i proporcjonalnie grubszą szyję. Dziób jak u łabędzia krzykliwego żółto-czarny, z przewagą czarnego.

SIEDLIŚKO I EKOLOGIA

Nie gniazduje w Polsce, lęgowiska położone są w arktycznej tundrze, w Polsce spotykany podczas przelotów i zimowania. W okresie pozalęgowym można go obserwować na dużych zbiornikach wodnych niższej części kraju a także na otwartych terenach pól uprawnych.

WARTO WIEDZIEĆ

W Polsce występuje podgatunek *Cygnus columbianus bewickii*, w Ameryce Północnej natomiast żyje nominatywny *C. c. columbianus*, który sporadycznie załatuje do Europy, ma on prawie cały czarny dziób, przy oku znajduje się tylko niewielka żółta plamka.

Gatunki podobne: łabędź krzykliwy, łabędź niemy.

Łabędź krzykliwy

Cygnus cygnus

Rząd: blaszkodziobe *Anseriformes*
Rodzina: kaczkowate *Anatidae*



ROZPOZNAWANIE

Najbardziej podobny jest do łabędzia czarnodziobego, ale jest od niego znacznie większy, rozmiarami przypomina łabędzia niemego. Cechą diagnostyczną jest wielkość żółtej plamy na dziobie, która zajmuje większą jego część i jest wydłużona, czarna plama widoczna tylko na końcu dzioba.

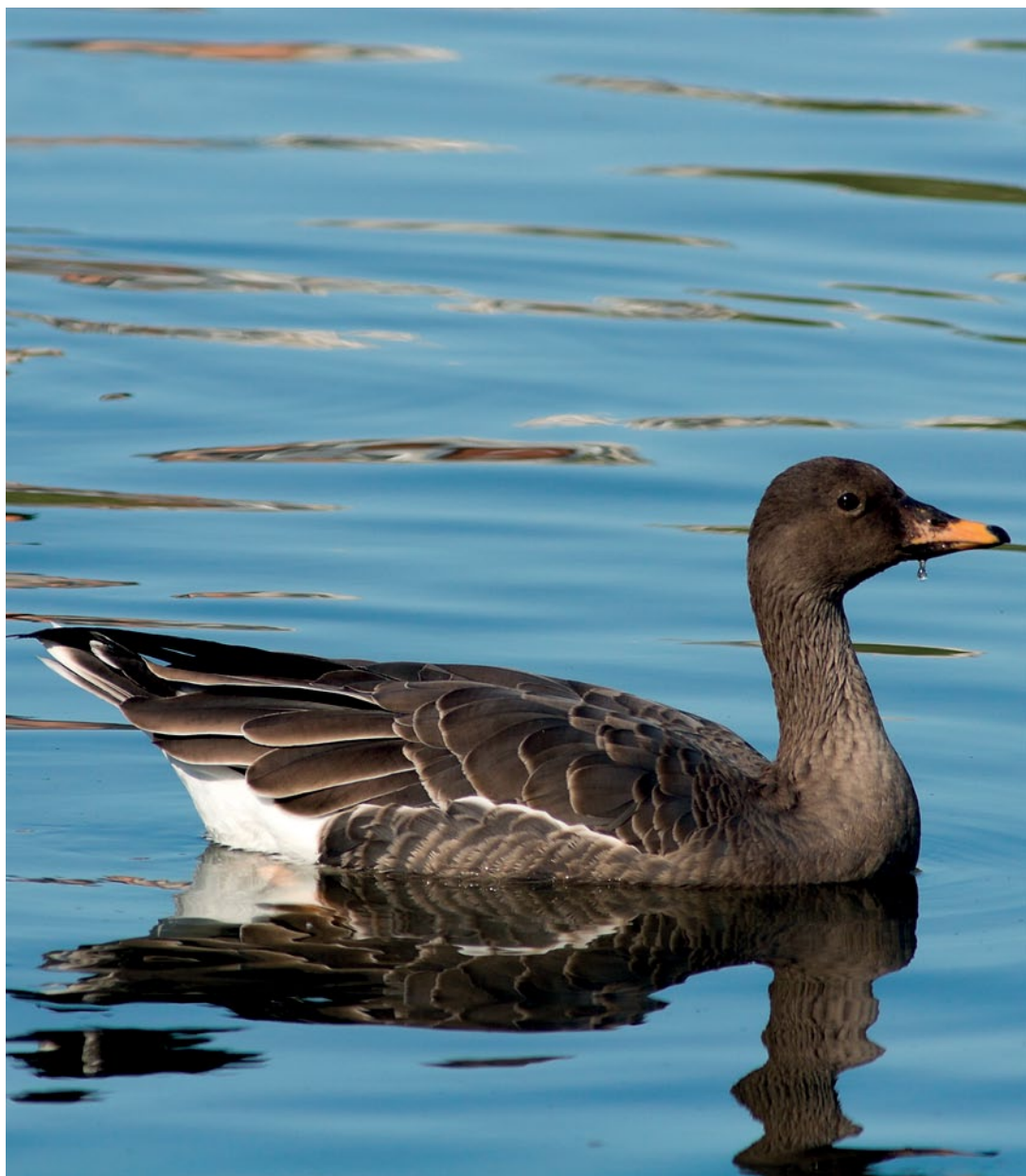
SIEDLIŚKO I EKOLOGIA

Jest to gatunek północny gniazdujący w tundrze i tajdze, ostatnio rozszerzył areal lęgowy w kierunku południowym. Na północy gniazduje w podobnym środowisku co łabędź czarnodzioby, na południu zajmuje siedliska zbliżone do łabędzia niemego.

WARTO WIEDZIEĆ

Od pewnego czasu łabędź krzykliwy gniazduje również w Polsce, od lat notuje się wzrost jego liczebności, regularnie w niewielkiej liczbie gniazduje na Śląsku, Pomorzu i Podlasiu.

Gatunki podobne: łabędź czarnodzioby, łabędź niemy.



Gęś zbożowa *Anser fabalis*

Rząd: blaszkodziobe *Anseriformes*
Rodzina: kaczkowate *Anatidae*

ROZPOZNAWANIE

Gęś zbożowa ma pomarańczowe nogi, wierzch skrzydeł oraz plecy ciemnoszare, niemal czarne. Można ją pomylić z gęsią krótkodziobą *Anser brachyrhynchus*, która jednak jest mniejsza, ma krótszą i grubszą szyję, oraz krótszy dziób, a jej nogi są różowe. Cechą odróżniającą jest także znacznie jaśniejszy kolor piór na plecach i skrzydłach.

SIEDLISKO I EKOLOGIA

Gęś zbożowa nie gniazduje w Polsce, obszary lęgowe zlokalizowane są w północnej Skandynawii i Rosji w obszarze tajgi i tundry. W obrębie gatunku wyróżniamy dwa podgatunki, które możemy obserwować w Polsce, są to *Anser f. fabalis* gniazdująca na południu tajgi, oraz *Anser f. rossicus* – w północnych

partiach tundry. Oba podgatunki różnią się nieco między sobą, *rossicus* jest bardziej podobny do gęsi krótkodziobej.

WARTO WIEDZIEĆ

Gęsi w okresie przelotów i zimowania często tworzą kilkunastokrotnie mieszane. Podczas żerowania na polach i migrowania są trudne do rozpoznania. Aby dokładnie przejrzeć stado, najlepiej obserwować ptaki przez lunetę, kiedy żerują. Można wtedy rozróżnić gęsi białoczelne od zbożowych, a czasem nawet wypatrzyć jakiś rzadki okaz, np. gęś małą czy bernikłę rdzawoszyją.

Gatunki podobne: gęś krótkodzioba, gęś białoczelna, gęś mała, gęgawa.

Gęś białoczelna *Anser albifrons*

Rząd: blaszkodziobe *Anseriformes*
Rodzina: kaczkowate *Anatidae*



ROZPOZNAWANIE

Gęś białoczelna najczęściej mylona bywa z gęsią małą. Są to tzw. gatunki bliźniacze, bardzo trudne do odróżnienia. Cechą rozpoznawczą dorosłej gęsi białoczelnej jest biała plama wokół dzioba zachodząca nieco na czoło, oraz ciemne poprzeczne pasy na brzuchu. Bardzo podobną gęś małą odróżniamy po nieco mniejszych rozmiarach, stosunkowo dłuższych skrzydłach, większej białej plamie, zachodzącej aż po czubek głowy i żółtej obrączce ocznej.

SIEDLISKO I EKOLOGIA

Gęś białoczelna gniazduje na dalekiej północy: od europejskich obszarów tundry w Rosji po Daleki Wschód.

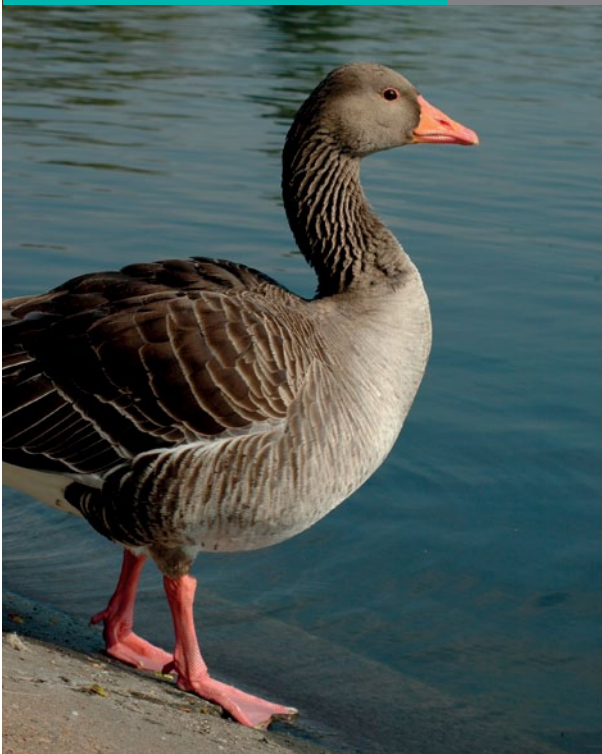
WARTO WIEDZIEĆ

Bliźniaczemu gatunkowi, gęsi małej, grozi wyginiecie. Szczątkowe populacje gniazdują w północnej Skandynawii i europejskiej części północnej Rosji. Program reintrodukcji gatunku w Skandynawii polega na zmianie zwyczajów migracji i zimowania na obszary w Europie zachodniej, o mniejszej aktywności myśliwych.

Gatunki podobne: gęś krótkodzioba, gęś białoczelna, gęś mała, gęgawa.

Gęgawa *Anser anser*

Rząd: blaszkodziobe *Anseriformes*
Rodzina: kaczkowate *Anatidae*



ROZPOZNAWANIE

Najbardziej masywna spośród gęsi z rodzaju *Anser*, wielkością zbliżona do gęsi zbożowej. Z bliska łatwo rozpoznawalna. Do jej cech charakterystycznych należą: duży, różowy dziób i różowe nogi. Ubarwienie jaśniejsze niż u innych gęsi, ma więc odcieni szarości. Skrzydła od góry podobnie jak u gęsi krótkodziobej – jasnoszare, przy ostrym świetle wydają się wręcz białe.

SIEDLISKO I EKOLOGIA

Gęgawa to jedyna gęś z rodzaju *Anser* gniazdująca w Polsce, można ją spotkać w ciągu całego roku w wielu rejonach. Podczas przelotów i zimowania łączy się czasem w stada z innymi gatunkami, najczęściej z gęsią zbożową i białoczelną. Okres lęgowy rozpoczyna bardzo wcześnie – już w marcu szuka dogodnego miejsca na gniazdo, najczęściej w szuwarze trzcinowym, na brzegu jeziora lub na wyspie.

WARTO WIEDZIEĆ

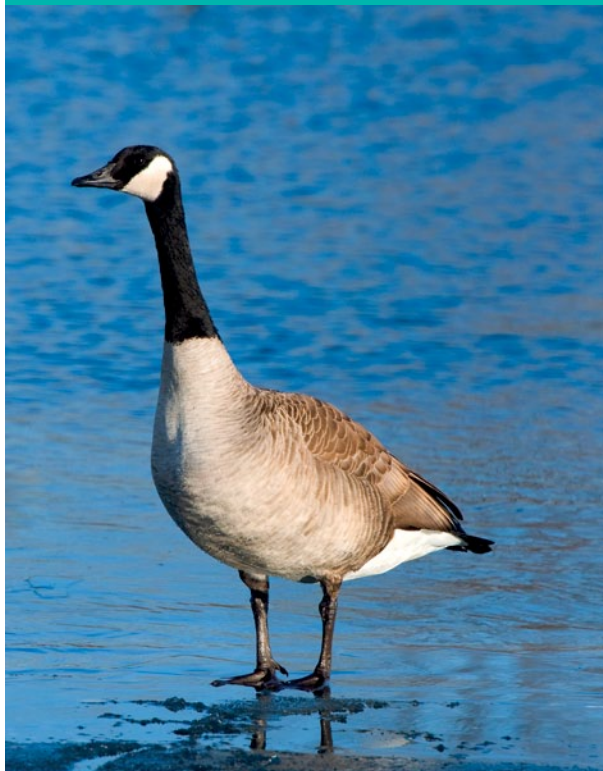
Gęsi z rodzaju *Anser* są bardzo wokalne, stosunkowo łatwo jest nauczyć się rozpoznawania gatunków po głosie. Gęgawa ma głos niemal identyczny z gęsią domową, której jest protoplastą, gęś zbożowa wydaje głęboki nosowy klangor, natomiast głos gęsi białoczelnej można przyrównać do piskliwego ujadania.

Gatunki podobne: gęś krótkodzioba, gęś białoczelna, gęś mała, gęś zbożowa.

Bernikla kanadyjska

Branta canadensis

Rząd: blaszkodziobe *Anseriformes*
Rodzina: kaczkowate *Anatidae*



ROZPOZNAWANIE

Jest to gatunek bardzo łatwy do rozpoznania. Bernikla kanadyjska to duża gęś, większa od gęgawy, z długą szyją. Jest wyraziście ubarwiona: czarna szyja, reszta upierzenia w odcieniach szarości z lekkim brązowym nalotem, na policzku ma charakterystyczną, białą plamę. Nie jest płochliwa.

SIEDLISKO I EKOLOGIA

Gatunek sztucznie wprowadzony do Europy z Ameryki Północnej, dziedzicząca populacja gniazduje powszechnie w Anglii, Danii, Holandii i południowej Skandynawii. W Polsce gniazduje sporadycznie, częściej widywana jest podczas przelotów w północnej części kraju.

WARTO WIEDZIEĆ

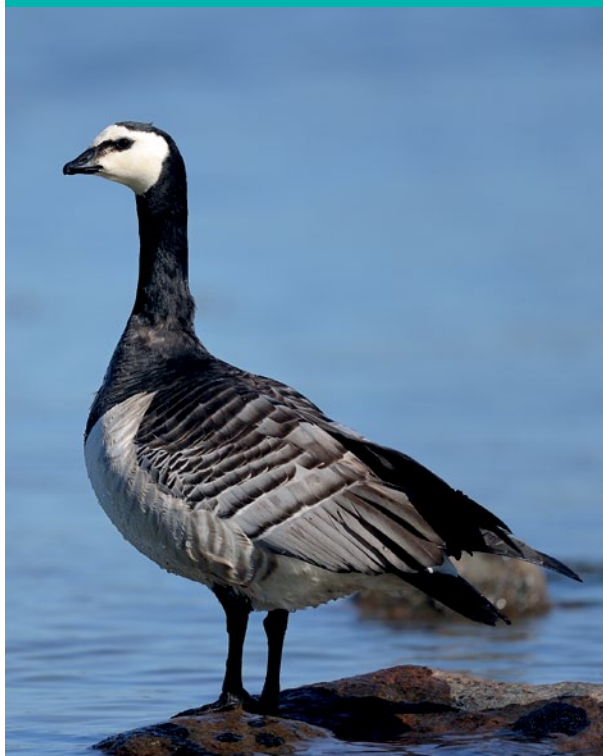
Na skrajną zasięgu brakuje dzikich osobników i zdarzają się pary mieszane bernikli kanadyjskiej z gęgawą. Młode z takiej pary wykazują cechy pośrednie między dwoma gatunkami.

Gatunki podobne: bernikla białolica, bernikla obroźna.

Bernikla białolica

Branta leucopsis

Rząd: blaszkodziobe *Anseriformes*
Rodzina: kaczkowate *Anatidae*



ROZPOZNAWANIE

Nieco podobna do bernikli kanadyjskiej, ale mniejsza (wielkością zbliżona jest do gęsi białoczelnej lub matej). Plama na głowie znacznie większa niż u bernikli kanadyjskiej, obejmuje również oko i czoto. Ubarwienie czarno-białe bez odcieni brązu.

SIEDLISKO I EKOLOGIA

Gniazduje w koloniach głównie na arktycznych wyspach, od kilkudziesięciu lat również na wyspach Bałtyku. Jej populacja sukcesywnie się zwiększa, dzięki czemu coraz częściej można ją obserwować w Polsce jako ptaka wędrownego.

WARTO WIEDZIEĆ

Bernikle białolice chętnie łączą się w stada z innymi gatunkami gęsi, zwykle w grupie liczącej kilkadziesiąt gęsi można zobaczyć kilka bernikli. Warto więc obserwując stada, zwrócić również uwagę na ten gatunek. Mimo że ptak ten jest zupełnie inaczej ubarwiony niż gęsi z rodzaju *Anser*, łatwo go w takim mieszanym stadzie przeoczyć.

Gatunki podobne: bernikla kanadyjska, bernikla obroźna.

Bernikla obroźna *Branta bernicla*

Rząd: blaszkodziobe *Anseriformes*
Rodzina: kaczkowate *Anatidae*



ROZPOZNAWANIE

Nieco mniejsza od bernikli białolicy w ubarwieniu dominują dwie barwy czarna i biała oraz odcienie szarości. Cechą diagnostyczną jest biała obroźa kontrastująca z czarną szyją. Wierzch ciała i spód szare lub czarniawe, podogonie białe.

SIEDLISKO I EKOLOGIA

Gniazduje w arktycznej tundrze. W Polsce widywana głównie podczas przelotów na zimowiska, które znajdują się na wybrzeżach Danii, Holandii i Belgii oraz Wysp Brytyjskich.

WARTO WIEDZIEĆ

Spośród wszystkich bernikli jest to gatunek najbardziej związany z wybrzeżem morskim, rzadko widuje się ją w głębi lądu.

Gatunki podobne: bernikla kanadyjska, bernikla białolica.

Bernikla rdzawoszyja *Branta ruficollis*

Rząd: blaszkodziobe *Anseriformes*
Rodzina: kaczkowate *Anatidae*



ROZPOZNAWANIE

Ptak bardzo charakterystyczny, z bliskiej odległości nie do pomylenia z innymi gatunkami. Można ją jednak przeoczyć, gdy wmisza się w stado innych gęsi. Najmniejsza z bernikli, wielkością zbliżona do krzyżówki. Kontrastowe czarno-białe ubarwienie z rdzawą przednią częścią szyi oraz plamą na policzku, na skrzydłach dwa równoległe białe paski.

SIEDLISKO I EKOLOGIA

Bernikla rdzawoszyja gniazduje poza Europą. Lęgowska znajdują się arktycznej tundrze daleko na północy, w azjatyckiej części Rosji. Główne zimowisko znajduje się nad Morzem Czarnym w Rumunii i Bułgarii. Podczas przelotów często łączy się w stada z innymi gatunkami gęsi i żeruje razem z nimi na polach.

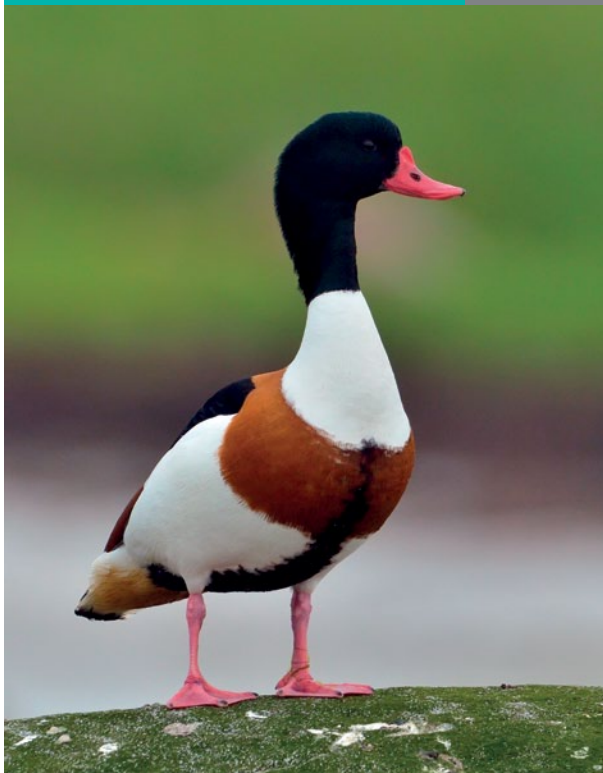
WARTO WIEDZIEĆ

Mimo że jest to gatunek zagrożony wymarciem, który drastycznie zmniejsza swoją liczebność, w Polsce te ptaki obserwuje się coraz częściej. Ma to związek z tym, że niewielka frakcja populacji, z biegiem lat coraz większa, oddziela się od głównego nurtu przelotu i zimuje w Europie zachodniej nad Morzem Północnym, przelatując przez Polskę.

Gatunki podobne: bernikla białolica, z daleka inne gatunki gęsi.

Ohar *Tadorna tadorna*

Rząd: blaszkodziobe *Anseriformes*
Rodzina: kaczkowate *Anatidae*



ROZPOZNAWANIE

Bardzo łatwy do rozpoznania, nie do pomylenia z żadnym innym gatunkiem. Można powiedzieć, że pod względem sylwetki stanowi ogniwo pośrednie między kaczką a gęsią. Jest kontrastowo ubarwiony biało-rdzawo-czarny. Czarna głowa z częścią szyi połyskuje zielonkawym odcieniem, dziób jaskrawoczerwony, u samca wyraźna czerwona narośl na dziobie, której u samicy nie ma.

SIEDLIŚKO I EKOLOGIA

Ptaki te są zazwyczaj związane z wybrzeżami morskimi, ale występują również w dolinach dużych rzek, preferują tereny otwarte z łąkami i pastwiskami przylegające do obszarów piaszczystych. Na łęgowska często wybierają żwirownie.

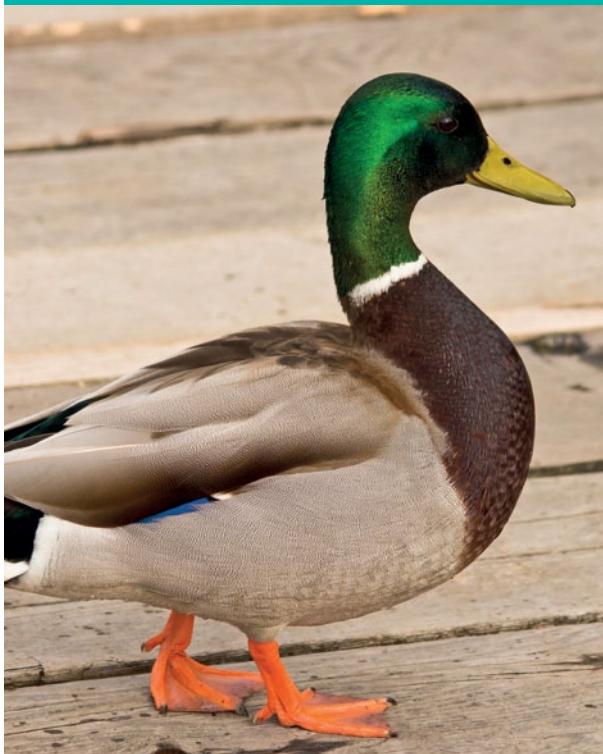
WARTO WIEDZIEĆ

Ohary zakładają gniazda w norach lub podobnych miejscach, np. w starych barkach, nieużywanych budynkach a nawet pozostałych z poprzedniego roku dużych balotach sprasowanego siana.

Gatunki podobne: brak.

Krzyżówka *Anas platyrhynchos*

Rząd: blaszkodziobe *Anseriformes*
Rodzina: kaczkowate *Anatidae*



ROZPOZNAWANIE

Największa kaczka pływająca. Tak jak u wszystkich kaczek pływających występuje wyraźny dymorfizm płciowy. Samiec jest kolorowo ubarwiony, zielonkawo połyskująca głowa oddzielona jest od brązowej piersi białą obrozą, sterówki są specyficznie zawinięte do góry. Samica jest brązowa z ciemniejszym kreskowaniem, jej cechą rozpoznawczą jest niebieski kolor lusterka – charakterystycznie ubarwionych lotek drugorzędowych, najlepiej widocznych w locie – są one dodatkowo podkreślone szerokimi białymi obrzeżami.

SIEDLIŚKO I EKOLOGIA

Najpowszechniej występująca kaczka, często związana ze środowiskiem zmienionym przez człowieka: zasiedla stawy w parkach, sadzawki wiejskie ale także jeziora i doliny rzeczne. Gniazduje w różnych miejscach: w szuwarach, koszach łogowych, dziuplach drzew, a nawet w budynkach.

WARTO WIEDZIEĆ

Krzyżówka jest protoplastą kaczki domowej.

Gatunki podobne: krakwa, rożeniec, świstun.