

## WSTĘP

**N**arysowanie postaci ludzkiej nie należy do prostych zadań. Opanowanie tej sztuki wymaga wielu ćwiczeń i dużej cierpliwości, jednak jest to możliwe dla każdego, kto wykaże się zapałem oraz ambicją, by zadaniu temu sprostać.

Przed przystąpieniem do pracy nad rysunkiem warto przypomnieć sobie pewną bardzo istotną regułę: „Jeden procent talentu, dziewięćdziesiąt dziewięć procent pracy”.

Mieście więc na uwadze, jak ważną rolę odgrywa w tym przypadku systematyczna praca, jaki wpływ mają na kształcenie i doskonalenie waszych umiejętności rysunkowych regularne ćwiczenia.

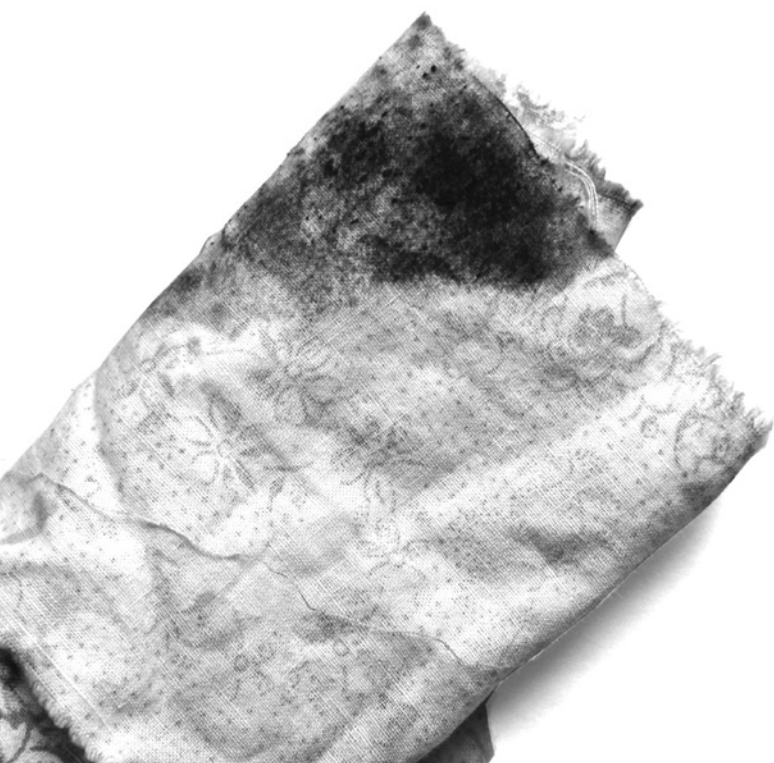
Pamiętajcie też, że najważniejsze jest to, aby wiedzieć, czego się chce, i bez oglądania się na innych realizować swoje postanowienia.

Powodzenia!



# NARZĘDZIA

**P**odstawowym narzędziem, którym będę się posługiwał, omawiając szereg zagadnień związanych z rysunkiem artystycznym, będzie bardzo popularny i rozpowszechniony ołówek. Nie oznacza to jednak, że będzie on jedynym narzędziem opisanym w tej książce. Przybliżę wam również specyfikę narzędzi takich jak węgiel, cienkopis, marker, lawunek czy piórko. Każde narzędzie posiada swój odmienny charakter i bardzo istotną kwestią dla rysownika jest odnalezienie takiego, które najlepiej odpowiada jego temperamentowi.







Dobrze dobrane narzędzie może pomóc uwypuklić charakter przedstawianej sytuacji. Jeśli chcielibyście narysować akt kobiety, gdzie ciało modelki oświetlone byłoby jedynie skąpym światłem, a pozostałą jego część okrywałby cień, najlepiej użyjcie do tego celu ołówka bardzo miękkiego, którym można tworzyć głębokie, smoliste plamy, a nie ołówka twardego, którym nawet przy silnym do-cisku można uzyskać jedynie mocną szarość. Nie stanowi to jednak żadnej reguły, gdyż ta-kie w świecie sztuki nie obowiązują!



Twórcza inwencja oraz pomysłowość nie znają granic i dlatego zjawisko sztuki nie daje się zamknąć w żadne ramy.

Jeśli czujecie wewnętrzną potrzebę i dostrzegacie w czymś sens, nawet gdy inni tego nie widzą, nie oglądajcie się na utarte schematy i sztywne reguły. Wszystko, co powinniście zrobić, to po prostu działać!

Na następnych stronach tej książki postaram się przybliżyć różne rodzaje narzędzi wykorzystywanych w rysunku artystycznym.

Pamiętajcie, że nie wystarczy jedynie przeczytać tekst, aby zrozumieć specyfikę każdego narzędzia z osobna. Wszystko to, co już zostało napisane, nie zastąpi wam choćby godziny pracy którymkolwiek z narzędzi.

Oprócz tych podstawowych narzędzi, o których będzie mowa na następnych stronach książki, pamiętajcie, aby zaopatrzyć się w biały papier.



Na początek polecam zwykły biały brystol bądź zwykły blok techniczny, jaki można dostać w każdym sklepie papierniczym. Blok techniczny z tego względu, że lepiej się nadaje do pracy tuszem. Moim zdaniem, na początku przygody z rysowaniem nie należy wydawać większych sum pieniędzy na arkusze czerpanego papieru, gdyż zwykły w zupełności nadaje się do pracy na tym etapie.

Warto również zaopatrzyć się w dość wytrzymałą deskę (najlepiej formatu 50 na 60 cm). Dzięki niej będziecie mogli łatwiej znaleźć wygodną pozycję podczas pracy.

Jeśli wolicie pracować na stojąco, zdecydowanie polecam sztalugę. Daje ona komfort odejścia od pracy bez konieczności odstawiania wszystkiego na bok. Warto już teraz zapamiętać, aby w trakcie rysowania przerywać na chwilę pracę i próbować spojrzeć na nią z większej odległości (dzięki temu będziecie mogli lepiej kontrolować proporcje rysowanej postaci).

Pozostałe pomocne narzędzia to gumka chlebowa (pomoże wam nie tylko wymazać źle pokierowaną linię, ale również dzięki niej uzyskacie ciekawe efekty światłocieniowe).

Kawałek szmatki lub ręcznika papierowego posłuży wam do rozcierania śladów węgla lub miękkiego ołówka. Warto również pamiętać o zwykłej temperówce oraz nożyku do papieru.



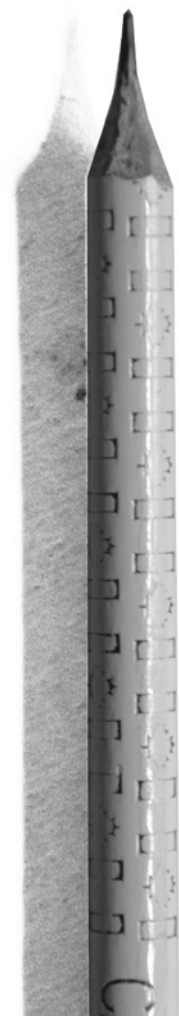


# TECHNIKI

## OŁÓWEK TWARDY

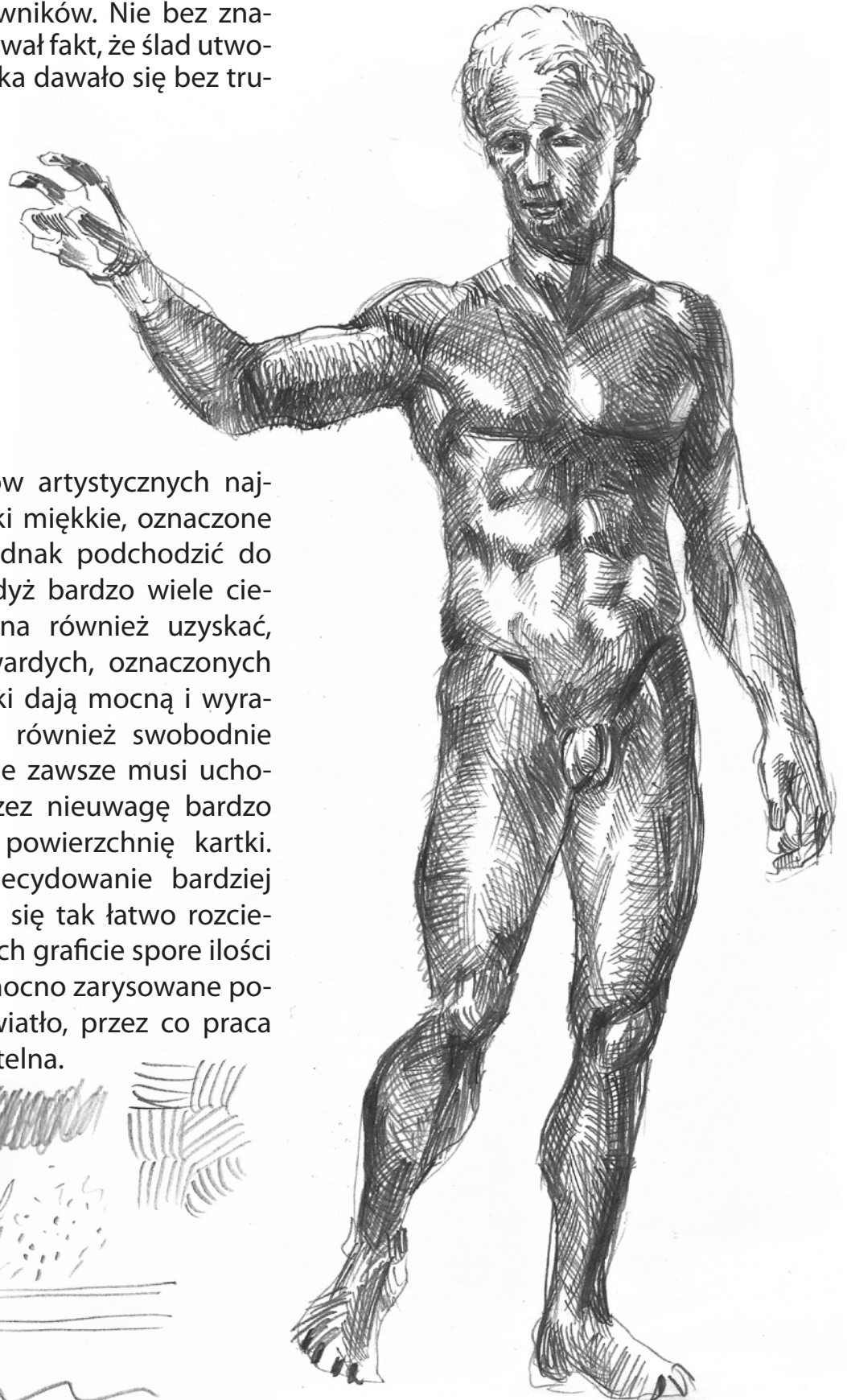
Ołówek jest jednym z najbardziej popularnych narzędzi rysunkowych. Jego nazwa pochodzi od słowa „ołów”, który to pod postacią cienkiego pręcika już w starożytnym Egipcie służył do pisania.

Ołówek w takiej formie, w jakiej go znamy, pojawił się dopiero w XIX wieku. Ołów zastąpiono grafitem i umieszczono w drewnianej oprawce.



Narzędzie to, ze względu na swoją prostą formę oraz szerokie zastosowanie, natychmiast zyskało sympatię rysowników. Nie bez znaczenia również pozostawał fakt, że ślad utworzony za pomocą ołówka dawało się bez trudu usunąć.

Do tworzenia rysunków artystycznych najlepiej nadają się ołówki miękkie, oznaczone literą B. Nie należy jednak podchodzić do tego jak do reguły, gdyż bardzo wiele ciekawych efektów można również uzyskać, używając ołówków twardych, oznaczonych literą H. Miękkie ołówki dają mocną i wyrazistą czerń, można je również swobodnie rozcierać, co jednak nie zawsze musi uchodzić za atut, gdyż przez nieuwagę bardzo łatwo jest zabrudzić powierzchnię kartki. Ołówki twarde są zdecydowanie bardziej „czyste”, gdyż nie dają się tak łatwo rozcierać, jednak zawarte w ich graficie spore ilości kaolinu sprawiają, że mocno zarysowane powierzchnie odbijają światło, przez co praca może stać się mało czytelna.







**Twardy ołówek lepiej nadaje się do rysunków bardziej szczegółowych i precyzyjnych.**

Jeśli macie sporo cierpliwości i lubicie, gdy w pracach plastycznych rzeczywistość odzwierciedlona jest wręcz z fotograficzną precyzją, to zachęcam do sięgnięcia po ołówek twardy.